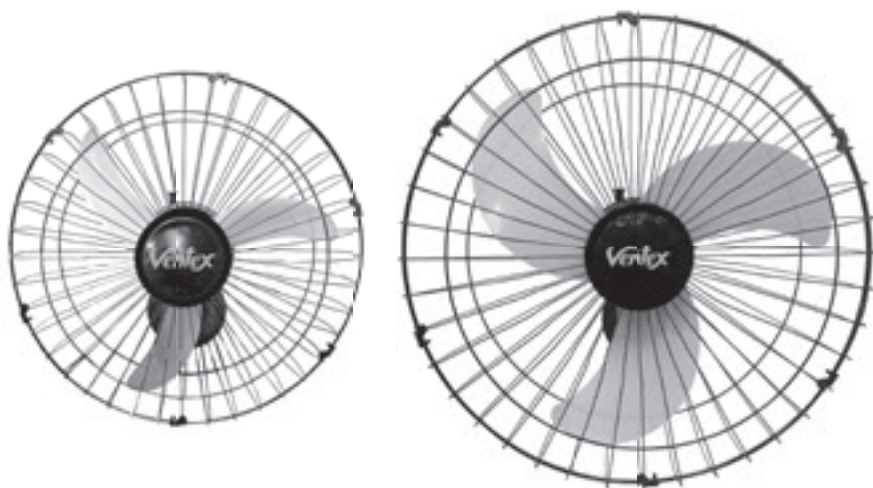


Ventex®

A força do vento.

Leia com atenção e siga corretamente as instruções deste manual. Antes de iniciar a instalação, certifique-se de que o circuito elétrico esteja desligado e a tensão elétrica da rede seja compatível com o aparelho.

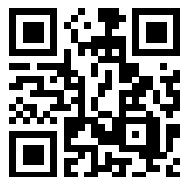


VENTILADOR DE PAREDE

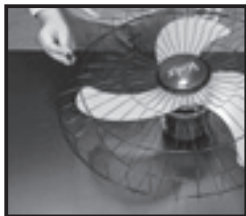
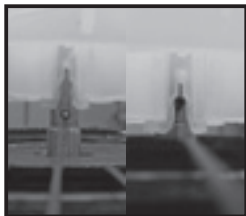
TEX5
210W

TEX6
Max Turbo

Assista ao vídeo de
montagem:



INSTALAÇÃO MECÂNICA



Encaixe a grade traseira (4 furos) nos parafusos do motor, observando o rebaixo da grade e a etiqueta "este lado para Baixo". Fixe a grade utilizando as arruelas de pressão 3/16" e porcas 3/16".

Encaixe a hélice com a fenda posicionada no pino elástico e force-a até estar completamente encaixada e travada.

Utilize a porca injetada em nylon (rosca esquerda) para fixar a hélice. (A porca tem sentido anti-horário)

Posicione a grade frontal sobre a grade traseira e utilize as 6 presilhas para trava-las, distribuindo as presilhas de forma uniforme.

Obs: A grade traseira do ventilador de 60cm Tex6 possui um rebaixo na grade e uma etiqueta indicando a posição de fixação.

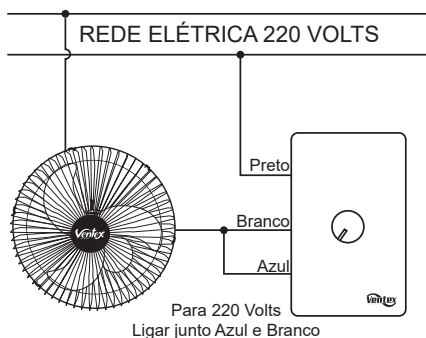
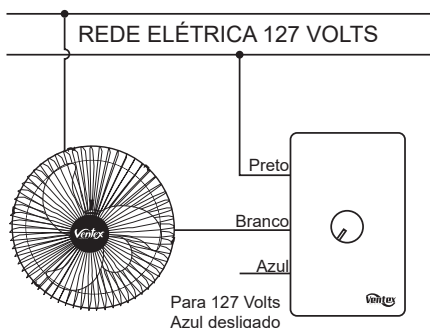
FIXAÇÃO DO SUPORTE

Em parede de alvenaria: Use três (03) buchas S8 com parafusos cabeça sextavada 3/16" x 50 rosca soberba.

Em vigas de madeira: Faça três (03) furos com brocas de 4,5mm e fixe o suporte com três (03) parafusos cabeça sextavada 1/4" x 2" rosca soberba (não acompanha o kit).

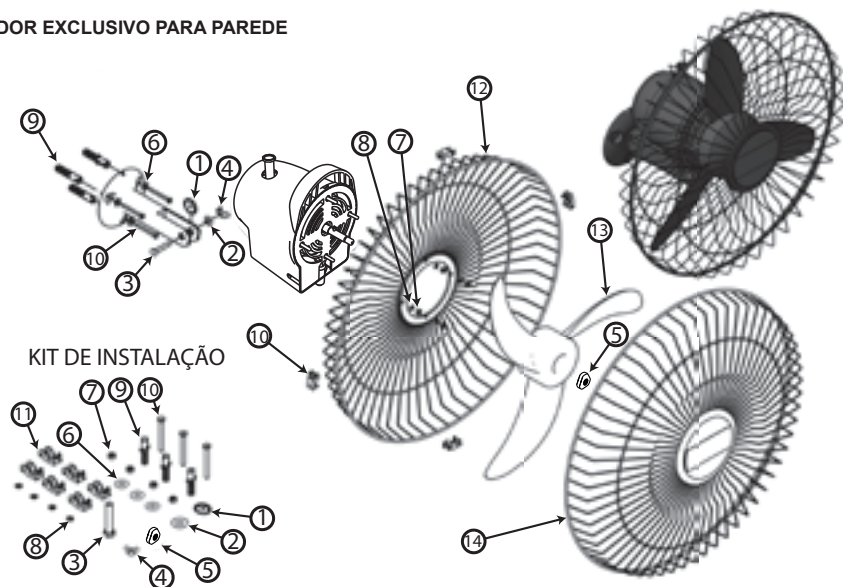
Em vigas de metal: Faça três (03) furos 7,0mm de diâmetro e fixe o suporte com parafusos M6 por quanto for necessário para a espessura da viga, deixando uma vez e meia o diâmetro do parafuso para fora da viga. Fixe com as porcas e arruelas de pressão adequadas (não acompanha o kit).

ESQUEMA DE LIGAÇÃO ELÉTRICA



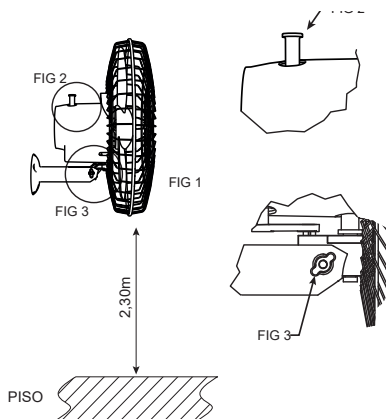
ATENÇÃO: Antes de iniciar a instalação, verificar se os disjuntores estão desligados, para evitar acidentes.

VENTILADOR EXCLUSIVO PARA PAREDE



LISTA DE PEÇAS

Item	Qty	Description
1	1	Disco graduado
2	1	Arruela lisa 1/4"
3	1	Parafuso francês 1/4" X 38mm
4	1	Porca borboleta 1/4"
5	1	Porca injetada em nylon rosca esquerda
6	3	Arruela lisa 3/16"
7	4	Porca sextavada 3/16"
8	4	Arruela pressão 3/16"
9	3	Bucha plástica S8
10	3	Parafuso sextavado 3/16" rosca soberba
11	6	Presilha da grade
12	1	Grade traseira (4furos)
13	1	Hélice
14	1	Grade frontal



DADOS TÉCNICOS

Modelo	Diâmetro da Hélice (cm)	Diâmetro da Grade (cm)	Peso (Kg)	Rotação Máxima (RPM)	Potência Consumida (W)	Consumo Mensal (kWh/mês)
Ventilador 60cm Bivolt	51	60	4,5	1500	210	6,13
Ventilador 60cm 127V	51	60	4,5	1500	210	6,13
Ventilador 60cm 220V	51	60	4,5	1400	210	6,13
Ventilador 50cm Bivolt	45	50	4,5	1500	210	6,13
Ventilador 50cm 127V	45	50	4,5	1600	210	6,13
Ventilador 50cm 220V	45	50	4,5	1500	210	6,13

CERTIFICADO DE GARANTIA

VENTEX Indústria e Distribuidora de Materiais Elétricos LTDA. assegura seu produto contra defeitos de fabricação pelo prazo de 1 ano, a partir da data da compra.

ATENÇÃO AOS NÃO INCLUSOS NESTA GARANTIA:

- A) Violações, ajustes ou consertos realizados por pessoas não credenciadas pela VENTEX;
- B) Utilização em desacordo com o manual de instruções do produto;
- C) Danos causados por agentes da natureza;
- D) Defeitos ou desempenho insatisfatórios provocados pela utilização do material fora das especificações, ou pela utilização em rede elétrica imprópria, ou sujeita a flutuações excessivas.

O prazo da GARANTIA será contado a partir da data de aquisição pelo consumidor, registrado em nota fiscal de venda. A assistência técnica decorrente da garantia será prestada exclusivamente pelos serviços autorizados ou pelo revendedor da VENTEX de sua cidade. É necessário a apresentação da nota fiscal com este certificado em cada solicitação de serviço da assistência técnica autorizada, ficando sob responsabilidade do proprietário as despesas de transporte (ida e volta).

Quando for solicitada assistência técnica no local de instalação, serão cobradas as despesas de transporte e locomoção.

ATENÇÃO! INSTRUÇÕES IMPORTANTES. NÃO INVALIDE A GARANTIA.

Seu aparelho passou por rigorosos testes de controle de qualidade antes de chegar até você. Entretanto, para obter o máximo rendimento do mesmo, leia atentamente o manual de instruções e observe o texto abaixo antes de ligar na rede elétrica.

- 1) Realize conexões em seu aparelho conforme indicações no manual de instruções;
- 2) Certifique-se de que a tensão elétrica a ser utilizada é a mesma do aparelho;
- 3) Verifique se os fios utilizados nas conexões não estão em curto, provocado por rebarbas de fios ou ligações.
- 4) Este aparelho não se destina à utilização por crianças, pessoas com capacidades físicas, sensoriais ou mentais reduzidas, ou por pessoas com falta de experiência e conhecimento, a menos que tenham recebido instruções referentes à utilização do aparelho ou estejam sob a supervisão de uma pessoa responsável pela sua segurança.
- 5) Recomenda-se que as crianças sejam vigiadas para assegurar que elas não estejam brincando com o aparelho.
- 6) Se o usuário quiser desligar totalmente o aparelho da rede de energia, deverá incorporar um disjuntor de 02 polos à fiação fixa.
- 7) Se o cordão de alimentação está danificado, ele deve ser substituído pelo fabricante ou agente autorizado, ou pessoa qualificada, de modo a evitar riscos.

PARABÉNS, A FORÇA DO VENTO É SUA, AGORA VOCÊ PODE USAR SEU VENTILADOR, MAS ATENÇÃO NA MANUTENÇÃO.

Limpe periodicamente o ventilador com pano seco;

Não utilize vassoura para limpar o ventilador;

Ao executar qualquer manutenção ou substituir lâmpadas queimadas desligue a chave geral;

Não toque nas pás do ventilador quando este estiver em movimento de modo a evitar acidentes; Crianças não devem operar o ventilador sem acompanhamento de um adulto;

Caso o ventilador pare de funcionar, desligue o interruptor e consulte a assistência técnica autorizada, revenda ou a fábrica;

Para desligar o ventilador deve-se utilizar a chave de controle instalada na parede;

Realizar manutenção preventiva a cada seis (6) meses;

ATENÇÃO:

Se a chave deste modelo for substituída por uma deslizante, não esquecer de colocar o capacitor na canopla do ventilador, ligando com os dois fios pretos do motor. AS CHAVES CAPACITIVAS TÊM LIGAÇÃO PARA PARALELO, PORTANTO, O ELETRICISTA DEVERÁ OBEDECER ÀS NORMAS DE LIGAÇÃO DE SUA RESIDÊNCIA.

O instalador deve obedecer rigorosamente ao esquema de ligação. A troca dos fios no momento da instalação acarreta danos ao controle. **NOTA:** para mudar o sentido do giro, inverter as ligações dos fios pretos do motor na ligação com o capacitor.

ATENÇÃO: SE ADQUIRIR OUTRO CONTROLE QUE NÃO SEJA DE NOSSA FABRICAÇÃO, CONSULTE O FORNECEDOR DO CONTROLE. Não nos responsabilizamos por aparelhos ligados erroneamente.

EM CASO DE DÚVIDAS NA INSTALAÇÃO, CONSULTE O SITE: WWW.VENTEX.COM.BR

Revendedor:

Comprador:

Endereço:

Modelo:

Nota Fiscal nº:



Fabricado e distribuído por

CNPJ: 34.770.459/0001-96

Telefone: (14) 3434-2120

ventex.industria

ventex.industria