

Ventex®

A força do vento.

Leia com atenção e siga corretamente as instruções deste manual. Antes de iniciar a instalação, certifique-se de que o circuito elétrico esteja desligado e a tensão elétrica da rede seja compatível com o aparelho.

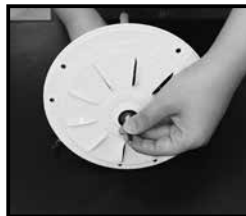
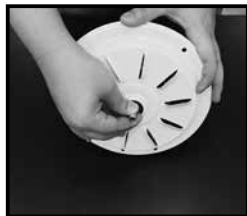
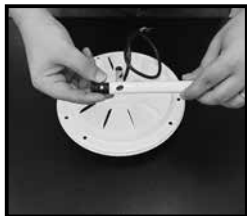


VENTILADOR DE TETO

Laura

LED

INSTALAÇÃO MECÂNICA

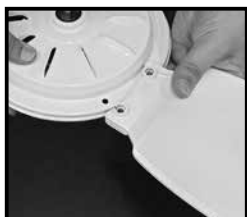


Insira a bucha na haste, deixando os furos alinhados.

Coloque a haste com bucha de borracha no eixo do motor (a mesma deverá entrar com pressão) e verifique o alinhamento dos furos. Use a cupilha. Atravesse o furo e abra a extremidade mais longa com auxílio de um alicate.

Rosqueie o niple ao eixo do motor e trave-o rosqueando as porcas M10.

Passes os fios do plafon pelo niple, acompanhando-os até a saída dos fios do motor.

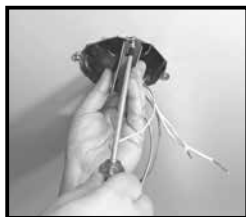


Verifique se as pás não apresentam empenamento. Fixe as pás com parafusos 3/16x30mm, arruelas de pressão e porcas 4,75mm. **Atenção para a orientação das pás.**

Em seguida instale o suporte do plafon.

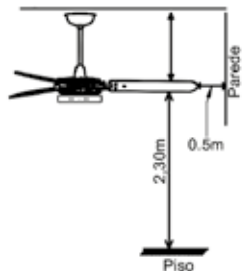
Instale o plafon.

Insira o copinho e em seguida a canopla. Passe os fios pelo furo lateral inferior da haste até sair pelo furo lateral superior.



Coloque os anéis de borracha encaixados na haste para evitar ruídos e vibrações, após, fixe a haste ao suporte com a cupilha. Atravesse o furo e abra a extremidade mais longa com auxílio de um alicate.

Instale o suporte de fixação ao teto. Não utilize a caixa plástica para fixação do suporte. Utilize caixa de metal e certifique-se de que a caixa de luz no teto pode suportar aproximadamente 28kg, caso contrário instale diretamente na laje utilizando buchas S-10 e parafusos com rosca soberba de 6,35 x 50,8mm bem apertado (quando for estuque, trave pela parte superior).

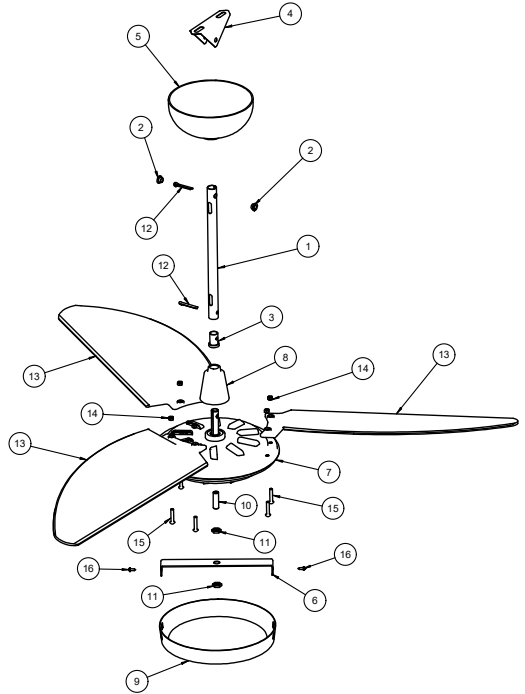


Medir a distância do teto à ponta de cada pá com o auxílio de uma régua sem retirá-la do local, gire o ventilador e verifique se as outras pás estão à mesma distância do teto. Não esquecendo de deixar pelo menos 2,30m entre o piso e as pás, e o mínimo de 0,5m entre as pás e a parede.

LISTA DE PEÇAS

Item Qtd

- 1 1 Haste
- 2 2 Anéis de Borracha
- 3 1 Bucha de Borracha Central Haste
- 4 1 Suporte Fixação Teto
- 5 1 Canopla Teto
- 6 1 Suporte Plafon
- 7 1 Motor Ventilador
- 8 1 Copinho Motor
- 9 1 Plafon Led
- 10 1 Niple
- 11 2 Porca M10
- 12 2 Cupilha
- 13 3 Pá Injetada de Policarbonato
- 14 6 Porca Sextavada 4,75mm
- 15 6 Parafuso Fenda 3/16 x 30mm
- 16 2 Parafuso phillips cab. panela M4 x 6mm

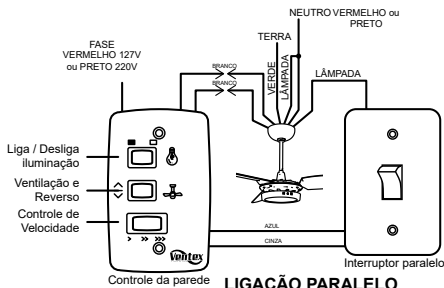


Informações técnicas:

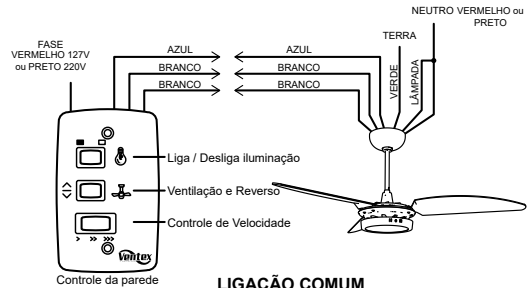
Tensão: 127/220V
 Potência: 127V – 150W / 220V – 180W
 Capacitor: 127V – 8+4µF / 220V – 3+2µF
 Frequência: 60Hz
 Isolação: Classe "F" 155 °C
 Rotação Máxima: 127V - 436rpm / 220V - 488rpm
 Clima "T"
 Norma ABNT = NBR 14 532
 Corrente: 127V – 1,42A / 220V – 0,86A
 Carcaça: Aço tratado
 Acabamento: Pintura eletrostática a pó ou polímero
 Pá: 440 x 149 x 4 mm de espessura
 Diâmetro total: 1050 mm
 Área de ventilação: ±30m²

VENTILADOR EXCLUSIVO PARA TETO

ESQUEMA DE LIGAÇÃO ELÉTRICA



OBS.: Interruptor paralelo não acompanha o kit de instalação



ATENÇÃO: Antes de iniciar a instalação, verificar se os disjuntores estão desligados, para evitar acidentes.

CERTIFICADO DE GARANTIA

VENTEX Indústria e Distribuidora de Materiais Elétricos LTDA. assegura seu produto contra defeitos de fabricação pelo prazo de 1 ano, a partir da data da compra.

ATENÇÃO AOS NÃO INCLUSOS NESTA GARANTIA:

- A) Violações, ajustes ou consertos realizados por pessoas não credenciadas pela VENTEX;
- B) Utilização em desacordo com o manual de instruções do produto;
- C) Danos causados por agentes da natureza;
- D) Defeitos ou desempenho insatisfatórios provocados pela utilização do material fora das especificações, ou pela utilização em rede elétrica imprópria, ou sujeita a flutuações excessivas.

O prazo da GARANTIA será contado a partir da data de aquisição pelo consumidor, registrado em nota fiscal de venda. A assistência técnica decorrente da garantia será prestada exclusivamente pelos serviços autorizados ou pelo revendedor da VENTEX de sua cidade. É necessário a apresentação da nota fiscal com este certificado em cada solicitação de serviço da assistência técnica autorizada, ficando sob responsabilidade do proprietário as despesas de transporte (ida e volta).

Quando for solicitada assistência técnica no local de instalação, serão cobradas as despesas de transporte e locomoção.

ATENÇÃO! INSTRUÇÕES IMPORTANTES. NÃO INVALIDA A GARANTIA.

Seu aparelho passou por rigorosos testes de controle de qualidade antes de chegar até você. Entretanto, para obter o máximo rendimento do mesmo, leia atentamente o manual de instruções e observe o texto abaixo antes de ligar na rede elétrica.

- 1) Realize conexões em seu aparelho conforme indicações no manual de instruções;
- 2) Certifique-se de que a tensão elétrica a ser utilizada é a mesma do aparelho;
- 3) Verifique se os fios utilizados nas conexões não estão em curto, provocado por rebarbas de fios ou ligações.
- 4) Este aparelho não se destina à utilização por crianças, pessoas com capacidades físicas, sensoriais ou mentais reduzidas, ou por pessoas com falta de experiência e conhecimento, a menos que tenham recebido instruções referentes à utilização do aparelho ou estejam sob a supervisão de uma pessoa responsável pela sua segurança.
- 5) Recomenda-se que as crianças sejam vigiadas para assegurar que elas não estejam brincando com o aparelho.
- 6) Se o usuário quiser desligar totalmente o aparelho da rede de energia, deverá incorporar um disjuntor de 02 polos à fiação fixa.
- 7) Se o cordão de alimentação está danificado, ele deve ser substituído pelo fabricante ou agente autorizado, ou pessoa qualificada, de modo a evitar riscos.

PARABÉNS, A FORÇA DO VENTO É SUA, AGORA VOCÊ PODE USAR SEU VENTILADOR, MAS ATENÇÃO NA MANUTENÇÃO.

Limpe periodicamente o ventilador com pano seco;

Não utilize vassoura para limpar o ventilador;

Após executar qualquer manutenção ou substituir lâmpadas queimadas desligue a chave geral;

Não toque nas pás do ventilador quando este estiver em movimento de modo a evitar acidentes; Crianças não devem operar o ventilador sem acompanhamento de um adulto;

Caso o ventilador pare de funcionar, desligue o interruptor e consulte a assistência técnica autorizada, revenda ou a fábrica;

Para desligar o ventilador deve-se utilizar a chave de controle instalada na parede;

Realizar manutenção preventiva a cada seis (6) meses;

ATENÇÃO:

Se a chave deste modelo for substituída por uma deslizante, não esquecer de colocar o capacitor na canopla do ventilador, ligando com os dois fios pretos do motor. AS CHAVES CAPACITIVAS TÊM LIGAÇÃO PARA PARALELO, PORTANTO, O ELETRICISTA DEVERÁ OBEDECER ÀS NORMAS DE LIGAÇÃO DE SUA RESIDÊNCIA.

O instalador deve obedecer rigorosamente ao esquema de ligação. A troca dos fios no momento da instalação acarreta danos ao controle. **NOTA:** para mudar o sentido do giro, inverter as ligações dos fios pretos do motor na ligação com o capacitor.

ATENÇÃO: SE ADQUIRIR OUTRO CONTROLE QUE NÃO SEJA DE NOSSA FABRICAÇÃO, CONSULTE O FORNECEDOR DO CONTROLE. Não nos responsabilizamos por aparelhos ligados erroneamente.

EM CASO DE DÚVIDAS NA INSTALAÇÃO, CONSULTE O SITE: WWW.VENTEX.COM.BR

Revendedor: _____

Comprador: _____

Endereço: _____

Modelo: _____

Nota Fiscal nº: _____



Fabricado e distribuído por

CNPJ: 34.770.459/0001-96

Telefone: (14) 3434-2120

ventex.industria

ventex.industria